

Объекты электросетевого хозяйства, являются источниками повышенной опасности в связи с чем, для обеспечения безопасного и безаварийного функционирования, безопасной эксплуатации объектов электроэнергетики устанавливаются охранные зоны данных объектов.

В соответствии с «Правилами установления охранных зон объектов электросетевого хозяйства и особых условий использования земельных участков, расположенных в границах таких зон», утверждёнными Постановлением Правительства Российской Федерации от 24.02.2009 г. № 160 (с изменениями и дополнениями) (далее – Правила), охранный зона вдоль воздушной линии электропередачи (ЛЭП) представляет собой часть поверхности участка земли и воздушного пространства (на высоту, соответствующую высоте опор ЛЭП), ограниченной параллельными вертикальными плоскостями, отстоящими по обе стороны линии электропередачи от крайних проводов при неотклоненном их положении.

- для воздушных линий 0,4 кВ – 2 м;
- для воздушных линий 10 кВ – 10 м;
- для воздушных линий 35 кВ – 15 м;
- для воздушных линий 110 кВ – 20 м.

Класс напряжения ЛЭП, ее диспетчерское наименование и принадлежность собственнику указываются на информационных табличках, которые крепятся к телу опоры.

Согласно п.8 Правил в охранных зонах запрещается осуществлять любые действия, которые могут нарушить безопасную работу объектов электросетевого хозяйства, в том числе привести к их повреждению или уничтожению, и (или) повлечь причинение вреда жизни, здоровью граждан и имуществу физических или юридических лиц, а также повлечь нанесение экологического ущерба и возникновение пожаров, в том числе:

а) набрасывать на провода и опоры воздушных линий электропередачи посторонние предметы, а также подниматься на опоры воздушных линий электропередачи;

б) проводить работы, угрожающие повреждению объектов электросетевого хозяйства, размещать объекты и предметы, которые могут препятствовать доступу обслуживающего персонала и техники к объектам электроэнергетики, без сохранения и (или) создания, в том числе в соответствии с требованиями нормативно-технических документов, необходимых для такого доступа проходов и подъездов в целях обеспечения эксплуатации оборудования, зданий и сооружений объектов электроэнергетики, проведения работ по ликвидации аварий и устранению их последствий на всем протяжении границы объекта электроэнергетики;

в) находиться в пределах огороженной территории и помещениях распределительных устройств и подстанций, открывать двери и люки распределительных устройств и подстанций, разводить огонь в пределах охранных зон вводных и распределительных устройств, подстанций, воздушных линий электропередачи, а также в охранных зонах кабельных линий электропередачи;

г) размещать свалки;

д) производить работы ударными механизмами, сбрасывать тяжести массой свыше 5 тонн, производить сброс и слив едких и коррозионных веществ и горюче-смазочных материалов (в охранных зонах подземных кабельных линий электропередачи);

е) убирать, уничтожать, перемещать, засыпать и повреждать предупреждающие и информационные знаки (либо предупреждающие и информационные надписи, нанесенные на объекты электроэнергетики);

ж) производить переключения и подключения в электрических сетях (указанное требование не распространяется на работников, занятых выполнением разрешенных в установленном порядке работ);

Согласно п.9 Правил в охранных зонах, установленных для объектов электросетевого хозяйства напряжением свыше 1000 вольт, помимо действий, предусмотренных пунктом 8 настоящих Правил, в охранных зонах ЛЭП запрещается:

а) складировать или размещать хранилища любых, в том числе горюче-смазочных, материалов;

б) размещать детские и спортивные площадки, стадионы, рынки, торговые точки, полевые станы, загоны для скота, гаражи и стоянки всех видов машин и механизмов, проводить любые мероприятия, связанные с большим скоплением людей;

в) использовать (запускать) любые летательные аппараты, в том числе воздушных змеев, спортивные модели летательных аппаратов;

г) бросать якоря с судов и осуществлять их проход с отданными якорями, цепями, лотами, волокушами и тралами (в охранных зонах подводных кабельных линий электропередачи);

д) осуществлять проход судов с поднятыми стрелами кранов и других механизмов;

е) осуществлять остановку транспортных средств на автомобильных дорогах в местах пересечения с воздушными линиями электропередачи с проектным номинальным классом напряжения 330 кВ и выше;

ж) устанавливать рекламные конструкции.

В соответствии с п.11 Правил в пределах охранной зоны без соблюдения условий осуществления соответствующих видов деятельности, предусмотренных решением о согласовании такой охранной зоны, юридическим и физическим лицам запрещаются:

а) горные, взрывные, мелиоративные работы, в том числе связанные с временным затоплением земель;

б) дноуглубительные, землечерпальные и погрузочно-разгрузочные работы, добыча рыбы, других водных животных и растений придонными орудиями лова, устройство водопоев, колка и заготовка льда (в охранных зонах подводных кабельных линий электропередачи);

в) проход судов, у которых расстояние по вертикали от верхнего крайнего габарита с грузом или без груза до нижней точки провеса проводов переходов воздушных линий электропередачи через водоемы менее минимально допустимого расстояния, в том числе с учетом максимального уровня подъема воды при паводке;

г) проезд машин и механизмов, имеющих общую высоту с грузом или без груза от поверхности дороги более 4,5 метра (в охранных зонах воздушных линий электропередачи);

д) земляные работы на глубине более 0,3 метра (на вспахиваемых землях на глубине более 0,45 метра), а также планировка грунта (в охранных зонах подземных кабельных линий электропередачи);

е) полив сельскохозяйственных культур в случае, если высота струи воды может составить свыше 3 метров (в охранных зонах воздушных линий электропередачи);

ж) полевые сельскохозяйственные работы с применением сельскохозяйственных машин и оборудования высотой более 4 метров (в охранных зонах воздушных линий электропередачи) или полевые сельскохозяйственные работы, связанные с вспашкой земли (в охранных зонах кабельных линий электропередачи);

з) посадка и вырубка деревьев и кустарников.

Стоит отметить, что в охранных зонах допускается размещение зданий и сооружений при соблюдении параметров, отраженных в п.10 Правил.

Дополнительно сообщаем, что в соответствии с п.16 Правил для предотвращения или устранения аварий работникам сетевых организаций обеспечивается беспрепятственный доступ к объектам электросетевого хозяйства, а также возможность доставки необходимых материалов и техники.

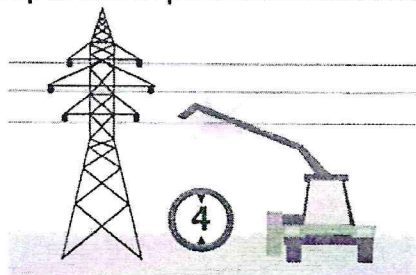
## ПАМЯТКА

## О проведении сельскохозяйственных работ в охранных зонах ЛЭП

## Требуют согласования с сетевой организацией:

- полевые и сельскохозяйственные работы с применением сельскохозяйственных машин и оборудования высотой от поверхности дороги более 4 м;
- земляные работы на глубине более 0,3 метра - на вспахиваемых землях - на глубине более 0,45 метра;
- посадка и вырубка деревьев и кустарников;
- полив сельскохозяйственных культур в случае, если высота струи воды может составить свыше 3 м. в охранных зонах ВЛ;
- планировка грунта, полевые сельскохозяйственные работы, связанные с вспашкой земли.

## Меры электробезопасности при проведении сельскохозяйственных работ



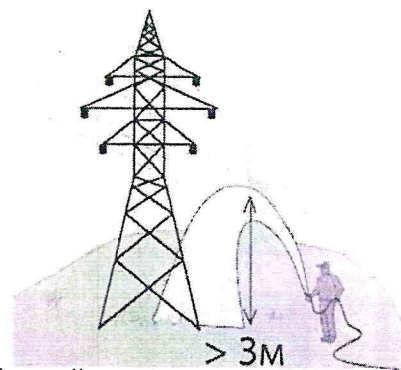
- С машинистом сельскохозяйственной техники при работе в охранный зоне ВЛ должен быть проведен соответствующий инструктаж.
- При работе в охранный зоне с применением высокогабаритных машин работы должны выполняться двумя лицами, одно из которых назначается наблюдающим.

## При проведении сельскохозяйственных работ в охранных зонах воздушных линий электропередачи запрещается:

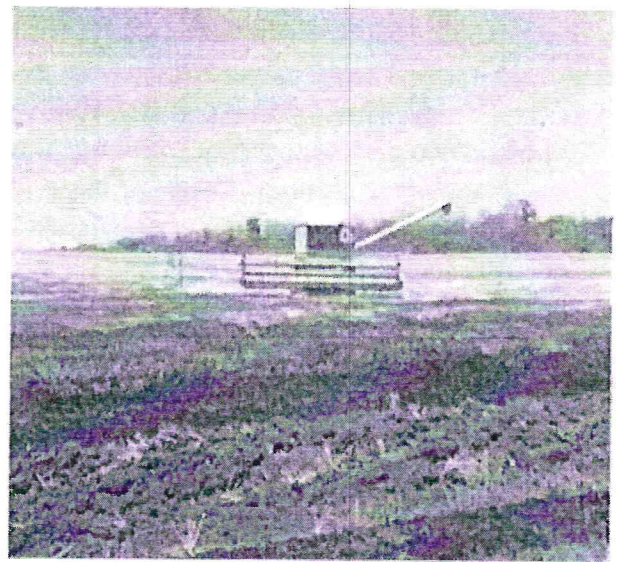
- находиться обслуживающему персоналу на машине вне кабины или защитного козырька;
- выполнять ремонтно-профилактические работы на машине;
- работать во время грозы или при приближении грозы;
- работать в пролетах воздушных линий, имеющих оборванные провода, а также приближаться к опорам, имеющим оборванные провода, и к оборванным проводам, лежащим на земле, на расстояние менее 8 м;
- приближаться к дереву, лежащему на проводах на расстояние менее 8 м;
- работать под проводами воздушных линий, на участках, имеющих резко неровный рельеф, а также наезжать на бугры высотой более 1 м;
- работать со стогометателем, транспортировать стога соломы, сена и других подобных грузов;
- заправлять машины горючим и останавливать их (при аварийной остановке машина должна быть удалена из охранный зоны в кратчайший срок).

## Работа с дождевальными установками

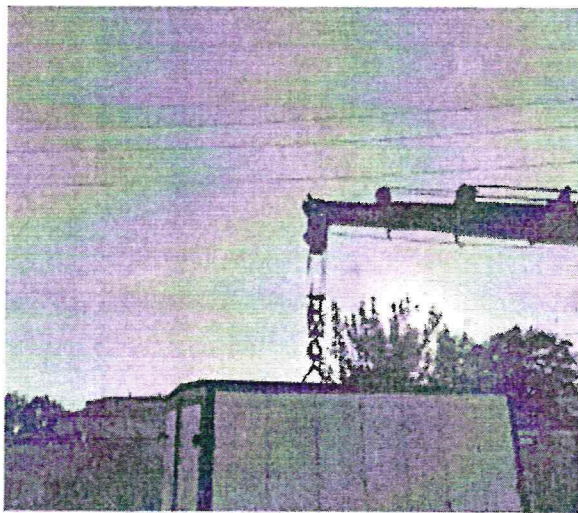
- Серьезную опасность представляет собой соприкосновение сплошной струи воды с проводами. Необходимо выдерживать расстояние от проекции ближайшего к трактору провода до сопла дождевальной машины не менее 50-85 м.
- Полив сельскохозяйственных культур в случае, если высота струи воды может составить свыше 3 м в охранных зонах ВЛ требует согласования с сетевой организацией.
- В тех случаях, когда полив выполняют с использованием удобрений, на провода и изоляторы могут попасть растворенные удобрения или навозная жижа. Это резко снижает сопротивление изоляторов и уменьшает воздушный промежуток между проводами, что может привести к перекрытию изоляторов и воздушного промежутка электрической дугой. Ухудшение изоляционных свойств изолятора вызывает утечку тока по опорам ВЛ и поражение людей и животных, прикоснувшихся к опорам. При поливе с удобрениями расстояние должно быть таким, чтобы струя жидкости не достигала охранный зоны.



Фотообзор несчастных случаев со сторонними лицами



При проведении сельскохозяйственных работ в пролёте опор ВЛ 10 кВ комбайном «CLASS TUCANO» пострадавший допустил, обрыв нижнего провода ВЛ 10 кВ (смертельный исход, повреждение комбайна)



При проведении несогласованных работ в пролёте опор ВЛ 10 кВ при передвижении груза, водитель крана-манипулятора приблизил стрелу на расстояние менее допустимого к крайнему проводу ВЛ 10 кВ (смертельный исход, повреждение техники)



При выезде с территории стройплощадки грузового автомобиля марки SHACMAN с поднятым кузовом водитель допустил приближение кузова автомобиля на расстояние менее допустимого к проводам ВЛ 10 кВ (смертельный исход, повреждение техники)



В летний сезон рыбаки-любители (в том числе и юные рыбаки) устремляются к водоемам, вблизи которых нередко проходят воздушные линии электропередачи. Не уделяя должного внимания выбору места для ловли рыбы, рыбаки часто выбирают место под проводами в охранных зонах воздушных линий электропередач, что может привести не только к хорошему улову, но и к поражению электрическим током.

Возможность поражения электрическим током в охранных зонах воздушных линий электропередач высока тем, что практически не требуется даже прямого контакта с проводами, – риск поражения возникает даже при приближении к ним на недопустимое расстояние, что может вызвать электрический разряд между удочкой и проводами. Во время рыбалки при прикосновении леской или удочкой к проводам линий электропередач, поражен электрическим током может быть не только сам прикоснувшийся, но и те, кто находится рядом. Учитывая длину современных удилищ – шесть и более метров, да еще если прибавить рост человека, получается около восьми метров, поэтому рыбаки (даже дети) чаще попадают под напряжение при забросе удочки или при проходе под проводами с разложенной удочкой. Поэтому на рыбалке надо быть особенно внимательным и не приближаться к линиям электропередач на расстояние возможного касания проводов или приближения к ним на недопустимо близкое расстояние. При перемещениях под проводами линий электропередач необходимо предварительно складывать удилища. Эти меры предосторожности позволят избежать попадания под напряжение.

Электротравматизм опасен своими последствиями и может привести к тяжелым и смертельным исходам. Человек ощущает воздействие электрического тока в тот момент, когда предотвратить поражение током оказывается практически невозможным. Такие факторы как повышенная влажность в границах водоёма, мокрая леска и удилище, и то, что современные удилища изготавливаются из углепластика – материала, который является хорошим проводником электрического тока, увеличивают вероятность попадания человека под напряжение и увеличивают вероятность смертельной травмы.

**НЕОБХОДИМО СТРОГО СОБЛЮДАТЬ ТРЕБОВАНИЯ плакатов по электробезопасности «Осторожно! Электрическое напряжение», «Не влезай! Убьет!»,**

«Ловля рыбы в охранной зоне ВЛ запрещена!» - это спасет вашу жизнь и жизнь родных и близких вам людей.

